

Rota de Aldán



O CARBALLAL

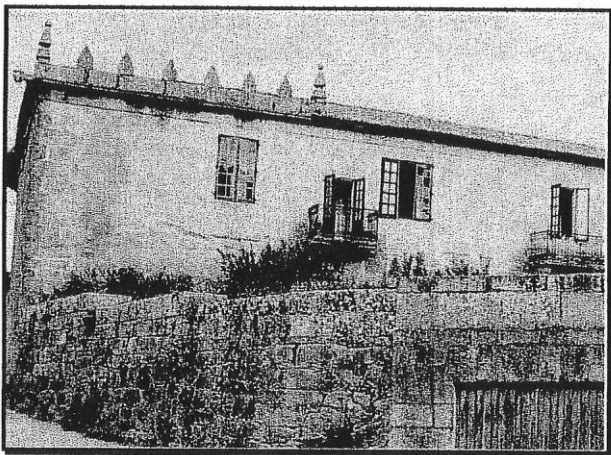
Descrición xeral:

Con esta rota, percorreremos por vellos camiños, moitos deles hoxe en desuso, o fermoso val de Aldán, regado polo río Orxas e o seu afluente, o Fials. O ambiente natural, tranquilo, relaxante; os seus pobos recollidos, silenciosos, vencellados coa terra; as súas xentes traballadoras; os legados do pasado, ... forman un conxunto único e inesquecible.

Características:

A rota é circular, con saída e chegada ao mesmo sitio. Ten unha lonxitude aproximada de 12 Km, sen desniveis significativos, e a única dificultade pode ser atopar algún camiño enlamado ou con maleza. Aconséllase facer en xornada enteira, para facela sen presas. Levando comida, un bo lugar para xantar é a carballeira de San Amaro. Hai sombra, auga e tranquilidade.

Tamén hai bos restaurantes na estrada xeral, próxima a O Piñeiro e Gandón.



Consellos:

Levar calzado axeitado para camiñar por lugares húmidos e pantalón longo.

Non perder de vista ningún membro do grupo. Pódese perder.

Anque é evidente para calquera que disfruta en contacto coa natureza, non está de máis lembrar que co noso comportamento non debemos alterar o silencio do bosque nin dos pobos. Respectemos plantas e animais, e non deixemos pegadas do noso paso. Se podemos facer algo por deixalo todo algo máis limpo do que estaba, aínda mellor.



Indicacións do percorrido:

❶.- Comeza a rota no adro da **Igrexa Parroquial de Cangas**. Templo edificado en varias fases ao longo do século XVI. A fachada renacentista, obra de dous canteiros da vila, está hoxe en grave deterioro pola desaparición de varias figuras, e atacada polo mal da pedra. Observamos tamén na praza, a **Fonte do Cabalo**, obra do escultor Cerviño (1880).



Subimos pola antiga Calzada Real e rúa da Enseñanza cara a **Cimadevila**. Ao chegar a un cruceiro collemos o camiño da esquerda. ↻

❷.- Nesta subida a Cruz de Castro, atopamos dous cruceiros máis. O máis interesante atópase á dereita do camiño. Ten *pousadoiro* e fuste con imaxe de santo peregrino. O lugar está moi descoidado. Ao rematar a subida, a **Cruz de Castro**, e diante, o monte **Castelo**, lugar de asentamento do antigo castro e posteriormente dun castelo, do que só quedan algúns esquinais e bases de muros, tras ser derrubado nas guerras irmandiñas e da nobreza.

❸.- Baixando a **San Cibrán** disfrutamos dunha preciosa vista da ría de Aldán e do conxunto urbano medieval. Podemos contemplar unha **ponte** sobre o río Orxas, un **muíño**, un **lavadeiro**, un **sartego** excavado nunha laxe, e a **Torre de Aldán**, integrada no pazo dos condes. Na eira do pazo, un magnífico **hórreo** de tipo mixto (pedra e madeira), un dos poucos de tres fileiras de esteos, chamados *hórreas*.

Nunha recollida **praciña**, onde o 20 de xaneiro báilase a tradicional **Danza**, a igrexa, de finais do XIX. No adro podese ver un panteón, obra do escultor Cerviño, en total abandono.

Seguimos polo camiño que bordea a alta muralla da propiedade da Torre.

❹.- Despois de subir pola **Espiñeira**, e tras cruzar a estrada, pasamos polos núcleos de **O Piñeiro** e **Gandón**. Ambos núcleos conservan interesantes mostras de arquitectura popular nas antigas casas e bos hórreos de excelente cantería, con curiosos detalles nos remates. De especial interés, o último que atopamos antes de volver cruzar a estrada.



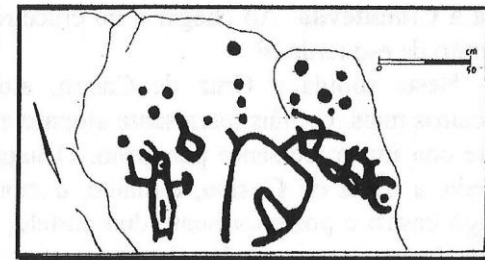
❺.- Atravesamos o barrio de **Menduña** e chegamos á **Ermida de San Amaro**. Edificación do século XVI situada nunha fermosa carballeira, ameazada polo avance do eucalipto e pola reposición de árbores a base de especies tropicais, que non se

entende que poden pintar nesta paraxe tan enxebre. Polo camiño que sae detrás do palco, atoparemos a fonte a uns cincuenta metros. Celébrase a tradicional romaría de San Amaro o 15 de Xaneiro e a de Santa Mariña, o 18 de Xullo.

❻.- Despois de completar a visita a Gandón, percorremos a veiga do Orxas e visitamos o **muíño de Campos**, nunha fermosa paraxe. Este é o primeiro dos once muíños que movía este río, que tiveron o seu apoxeo no XVIII, hoxe lamentablemente inactivos e abandonados. Veremos outro, o de **Remuíño**, pasando as casas de O Piñeiro.

❼.- No **Monte Pereira** pódense atopar varias pedras gravadas, pero un pouco máis adiante, podemos contemplar un dos máis claros petroglifos da comarca.

Petroglifo de Río Loureiro : Ao chegar a un cruce, nunha rocha plana, á esquerda, hai unha representación dunha figura humana, armada con escudo, espada e un casco con cornos. Xunto esta figura parece estar debuxada unha cabana de teito cónico, porta rectangular e planta circular.



❸.- Atravesamos o que foi un interesante **bosque autóctono** con grande variedade de especies, e único bosque de acibos (*Ilex aquifolium*) da comarca. Os incendios e as cortas para *adornos navideños* fixeron que esta especie, practicamente desaparecera.

❹.- **Herbello**. Antigo núcleo rural onde aínda podemos ver vellas construcións da tipoloxía local, asentadas perto do que foi un primitivo castro.

Castro de Herbello: Localízase ao Sur de Herbello nunha cota de 132 mts de altitude. Posúe unha zona outa moi rochosa e unha soa terraza alongada cara ao Norte. Atopouse grande cantidade de cerámica castrexa e tamén restos de ánforas. Subimos por pista asfaltada e á altura da última casa, collemos un camiño que sae pola esquerda. ↻

❺.- Por este camiño chegamos ao **Montecarrasco**, lugar de instalacións educativas e deportivas. Pola estrada da dereita podemos subir ao miradoiro do **Balcón do Rei**, e disfrutar dunha ampla panorámica sobre o val de Coiro, Cangas e a ría de Vigo.



O CARBALLAL

Asociación "O Carballal"
Cangas do Morrazo